



# Rälspiken

Göteborgs  
Modelljärnvägssällskap

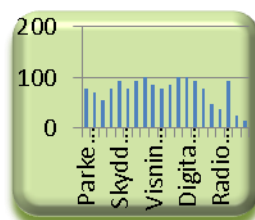
Nr 3, juni 2014



Talbot?



SJ Modelljärnväg



Enkäten

## Göteborgs Modelljärnvägssällskap


**GMJS är en ideell förening som äger och bygger en modelljärnvägsanläggning i skala O, 1:45. Sällskapet bildades 1945.**

### 2014 består styrelsen av

Leif Johansson, ordförande  
Torbjörn Ek, sekreterare  
Lennart Risfelt, kassör  
Hans Johansson, redaktör och vice ordförande  
Leif Ohlsson, ledamot  
Nils Pihlgren, ledamot

Vårt medlemsblad Rälspiken utkommer med fem nummer per år. Medlemskap kan vinnas genom att betala in årsavgiften på 500 kr på föreningens plusgirokonto 24 14 19 – 1. Föreningens besöksadress är Volviahallen, **(GPS-koordinater 57 42 42, 11 58 30)** Bergslagsgatan, Göteborg och brevadressen är GMJS c/o Torbjörn Ek  
Kobbarnas väg 15  
416 64 GÖTEBORG

Vill Du komma i kontakt med oss går det säkert med något av nedanstående  
Ordföranden 031 - 57 34 49  
Sekreterare 031 – 19 37 36  
Sekreteraren: [torbjorn\\_ek@hotmail.com](mailto:torbjorn_ek@hotmail.com)  
Redaktörn: [hasses@telia.com](mailto:hasses@telia.com)

Text och foto, där intet annat anges, står redaktören för. 

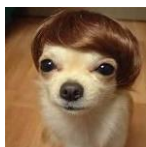
Se även vår hemsida  
[www.port.se/gmjs](http://www.port.se/gmjs)

Fru B:s lilla knähund hade en del ojämnheter i pälsen. Hon beger sig till kemikalieaffären för att köpa en pincett. Ett ungt manligt biträde visar fram ett exemplar.

- Den här duger till både ansiktet, bena och armarna, säger han.
- Jo, men jag tänkte faktiskt använda den på min lilla chihuahua!

Biträdet rodnande:

- Jaså... ja, den duger la där ock!



## Å andra sidan....

kämpar vi på som vanligt. Allt är dock inte som vanligt d.v.s. som det alltid har varit eller som vi vant oss vid att det ska vara, på gott och ont. Hotet att klubben måste packa ihop och flytta känns nu alltmär påtagligt. Det är svårt att ta till sig att det kanske bara är 3 år kvar på Bergslagsgatan. Å andra sida kan vi glädjas åt att få ha huserat i samma lokal i 60 år! En aktningvärd prestation för en ideell förening som bygger sin verksamhet på frivilligt arbete.

En arbetsgrupp har nu bildats som ska jobba med att försöka leta upp en ny lokal. Ett antal förfrågningar har skickats ut till kända hus/lokalägare i Göteborg men hittills har vi inte fått napp. I arbetsgruppens uppdrag ingår också att praktiskt planera hur en flytt skall kunna genomföras och hur anläggningen skall kunna delas i hanterbara bitar där målsättningen är att bevara så mycket som möjligt. Ett omfattande projekt är hur vårt elektriska system skall kunna bevaras (om vi nu önskar det). Funderingar på digitalisering ingår naturligtvis. Vi håller på att utreda kostnader och arbetsinsats för sådan digitalisering av t.ex. enbart lok. Sedan kan man naturligtvis digitalisera och datorisera hela anläggningen så att tågvägar och körschema programmeras och vi kan friställa våra lokförare och ersätta körledaren med en liten laptop! Allt är möjligt med den lilla reservationen att det inte är gratis. Ett problem är att vi inte äger alla lok utan får enbart disponera dem till våra visningar.

På annan plats i denna Pik kan Du läsa om utfallet av enkäten som vi presenterade i förra numret. Resultatet är inte särskilt upphetsande utan ganska förutsebart. Även om antalet svar borde varit fler så redovisar vi i alla fall resultatet. Varför ca 50 medlemmar valt att inte uttrycka sin åsikt övergår red:s tankeförmåga, men det säger väl inte så mycket.....

Några svar är värda att kommentera. Mindre än hälften kan tänka sig att skänka anläggning till något museum trots att det är ett av alternativen enligt våra stadgar. Att bygga en anläggning utan kontaktledning är inget alternativ och att vi skall ha visningar är självklart. Även visningar på andra tider än Allhelgona tycker många vore trevligt. Då gäller det att man lite mer positivt kan ställa upp personellt, vilket ibland har varit ett problem även de tre oktobersöndagar som vi nu har visningar.

Arbetet med vår framtid har nu högsta prioritet och det kommer att bli en både arbetsam och rolig tid. Vi kommer att hålla Dig informerad genom detta månatliga veckoblad som utkommer 5 gånger om året. Vill Du veta mer – kom ner på torsdagskvällarna!



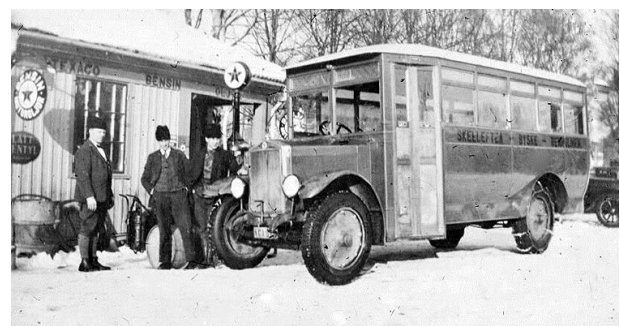
## Omslaget

visar Lenz Talbot-vagnar uppställda för fotografering tillsammans med Isses Ke-lok. Se särskild artikel.



## Tiderna förändras

Förr köpte man bensin hos lanthandlaren eller på apoteket. Nu köper man mjölk och Alvedon på bensinstationen.



## Tågstad - Växelborg

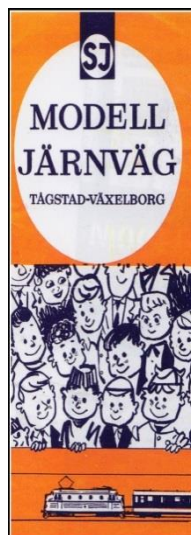
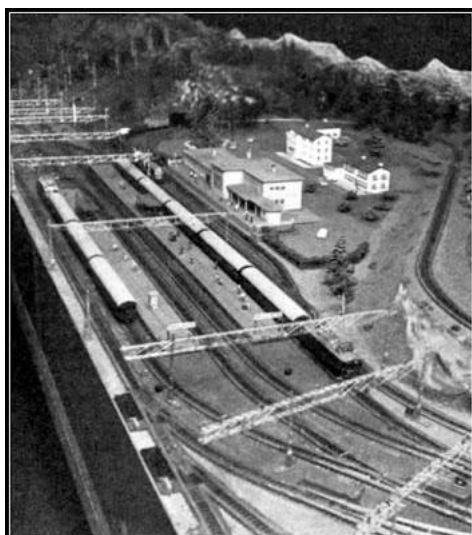
Källor: Göran Freiholtz  
och Perra

Foton: Järnvägsmuseum

Till 100-årsjubileet 1956 fick SJ av Fleischmann en modelljärnväg i skala HO som gåva. Anläggningen var 1,85 x 10 m och döptes till Tågstad-Växelborg. Naturligtvis såg Fleischmann i Nürnberg det som en god investering för att öka intresset för modelljärnvägar i Sverige. På 50- och 60-talen stod en modelljärnväg högt på många grabbars önskelista. Det var före datorvärlden! Modelljärnvägen placerades på Skansen och hade under året över 200.000 besökare. Med på invigningen 1956 var vår dåvarande kronprins Carl Gustaf, då 10 år.



Modelljärnvägen hade tio köraggregat och ett ställverk med spårplan där man kunde se var tågen befann sig. Spår längden var 160 m och den hade 40 fjärrstyrda växlar. Dessutom fanns 9 huvudsignaler, 10 dvärgsignaler och 10000 m elledning. Byggnaderna var gjorda efter svensk förebild. Stationen Växelborg föreställde Falköpings karaktäristiska funkisbyggnad. Visst finns det berg i Västergötland, men några alptoppar bakom stationshuset finns väl inte i Falköping... Den rullande materielen bestod av åtta av Fleischmann specialbyggda lok av modell Da, F och Ra plus ett godståg med ånglok av tysk modell. Det fanns också en Y6-rälsbuss och på banan rullade ca 60 person- och godsvagnar. Efter utställningen på Skansen byggdes anläggningen om av Järnvägsmuseum och försvenskades ytterligare. Den placerades nu i en f.d. postvagn och åkte på turné runt om i Sverige. I utställningståget fanns t.o.m. en speciell verkstadsvagn för service av modelltågen.







En gång var detta en otroligt fin vagn på Halmstad Nässjö Järnväg, HNJ. Vagnen byggdes 1895 av Atlas som vagn nr 24 på HNJ. 1937 byggdes den om till postvagn och fick sitt nuvarande utseende och beteckning, Dfo 26. Vid förstatligandet fortsatte den att trafikera forna HNJ-nätet. Sista uppgiften blev att härbärgera SJ:s modelljärnväg.

I slutet av 50-talet byggdes vagnen om och modelljärnvägen från Skansen installerades. Utställningen åkte sedan runt i Sverige i fyra år och efter det avyttrades vagnen och ställdes upp i Nora. 1964 skänkte SJ vagnen och modelljärnvägen till Nässjö hembygdsförening. P.g.a. flera inbrott med stölder av lok och vagnar slutade man visa banan. Vagnen stod dock kvar i Nässjö tills den forslades ner till Landeryd och där den står idag å förfaller. Ett trist slut för en ärevärdig teak-vagn med en intressant historia!

## Det var då det.....



"Kom ihåg, att SJ för underhåll och drift alltid köper svenska varor, när sådana kunna finnas att för ändamålen tillgå. SJ betalar därvid som regel ett högre pris än vad köp från utlandet behöfde betinga - allt i syfte att gynna svenskt produktionsliv. Använd Ni i gengäld SJ för Edra resor och transporter. SJ utför nu sitt trafikarbete till 80 % med drivkraft från landets egna vita kol; på SJ löpa endast svenskbyggda lokomotiv; alla SJ vagnar äro svenskbyggda. Genom att anlita SJ gynnar även Ni svensk produktion. Genom att anlita SJ gynnar Ni Er också själv och Edert företag som skattebetalare. SJ är hela nationens egendom. Varje svensk är delägare i statsbaneaffären. Varje svensk har ett eget intresse av dess framgång eller motgång. Varje kronas inkomst för ett till densamma uppdraget transportarbete går praktiskt taget helt till lättande av bördan för landets skattebetalare".

1937

## Tåg 62



Under Västra Stambanans 100-årsjubileum visade GMJS sin anläggning under tiden 11 maj till 15 juli. Utställningen besöktes av 150 000 besökare. Ganska många av dem tittade nog in till oss också. Vi kan nu visa hur läktararrangemanget såg ut.



Foto Järnvägsmuseum



Att bo i en liten stuga på landet betyder inte att man är avskärmad från yttervärlden.....



## Nostalgi



Vid mitten av 50-talet, då jag kommit igång med min Märklinanläggning, så var Talbotvagnen, Märklin 4610, en av mina absoluta favoriter. Eftersom man nu för tiden håller till i Nollan (för syn skull?) så kan man ju bara inte låta bli denna läckerhet som Lenz har begåvat världen med. Torbjörn och undertecknad var ute på BJ:s och dokumenterade en strömavtagare och då passade jag på att dokumentera deras svenska Talbot. Konstigt nog så tänker BJ:s inte behålla detta enda X dom har. Är de inte en museiförening?


### Byggprojekt

Min vision med dessa vagnar är ett arbetståg. Jo, för underhåll man järnvägen! Med dessa fyra ballastvagnar samt några utav Anders Olssons fina O-vagnar kan det bli ett realistiskt arbetståg. Kanske blir det någon G-finka också i tåget. Såna byggsatser har jag gott om. Dragare som står på tur är V1, som troligen blir klar först, annars väntar några Ga. Om någon läsare har detaljkunskaper om dessa arbetståg så hör gärna av er till undertecknad.

Vid pennan  
 Hans Lindgren



För fullständighetens skull meddelas att Talbot också är en elegant bil, här från 30-talet.

Red 

## Modulbygge

Vår modulbana håller nu på att utvecklas. På en av kurvmodulerna har vi nu lagt en växel och ett stickspår ut från den gängse ovalen. I dagsläget sätter vi ett lokstall på spåret men tanken är att man skall kunna hänga på fler moduler på den nykonstruerade delen och således förlänga banan med "obegränsat" antal moduler. Här är det fritt fram för goda idéer. Alla är välkomna med förslag. Särskilt välkommen är den som säger – jag bygger en modul och hänger på....



Lokstallet är en modell som vi har haft stående i vårt "huslager". Det har nu fått ett par portar och taket, som av tidens tand blivit matt och behöver ny tjära, har begåvats med en tapper medarbetare, Kal, som påbörjat arbetet. Han svarar inte på tilltal och tillfrågad om varför konstaterade han torrt att det inte går att vara både svarande och kärande samtidigt.....



## Angående en ny lokal....

I förra numret av Rälspiken medföljde en enkät för att utröna medlemmarnas inställning till ett antal frågor. Tyvärr har bara 13 svar inkommit och skall man vara korrekt så är det tveksamt att göra statistik på ett så litet antal. Men jag har förstås inget val. Vi har ju ingen röstplikt i Sverige. Är man snäll/elak så utgår man från att alla de som inte har uttryckt sin åsikt samtycker till vad styrelsen framgent än beslutar.

Nedan finner Du procentandelen medlemmar som är **POSITIVA** till de olika frågeställningarna (svarsalternativen; Ja kanske och Instämmer helt). När det gäller hur långt från centrum man kan tänka sig flytta så blev snittet 16 km. Variationen var dock från 5 km (Kallebäck/Högsbo/Kortedala) till 30 km (Kungsbacka/Bollebygd/Kungälv). Beträffande högsta medlemsavgift man är villig att betala så varierade den mellan 500 kr och 3000 kr. Snittet blev 1100 kr.

